

# 平成30年 9月期ディスクロージャー誌

組合員と地域から  
信頼され続けるJAづくり

農家所得の向上と地域農業の持続的発展に全力で取り組むとともに、  
組合員・利用者が安心してくださる地域づくりに総合力で貢献します。



JAあいち豊田 宣伝部長  
「こめったくん」

## 目 次

---

JAあいち豊田の概要	1
経営理念／JAあいち豊田のあるべき姿	
JAあいち豊田 自己改革への取組み	2
地域貢献・交流活動情報	3・4
主な事業のご案内	5
平成30年9月末における主な事業成果	
平成30年9月末における事業指数	6・7
主要勘定等の状況／貸出金業種別残高／有価証券の時価情報等	
各種共済保有契約高／金融再生法開示債権(単体)	
単体自己資本比率(国内基準)／連結情報について	
JAあいち豊田 店舗一覧	8
信用店舗一覧／ローン営業センター	
信用店舗外ATM設置場所／相談窓口／緊急連絡先	

## 経営理念

地域に根ざし、人の命と土の文化を育みます。

### 「人の命」を育むとは

農業によって組合員や地域の人々の命と健康を守るとはもとより、人々が参加し、協同することによって、人を大切にする豊かな地域社会づくりをめざしていくことです。

### 「土の文化」を育むとは

地域の農業を発展させることによって、自然環境と社会環境の保全に貢献するとともに、地域文化のバックボーンである農業文化を大切にし、新たな芽を育み、未来へ継承していくことです。

## JAあいち豊田のあるべき姿

食・農・くらしを基軸にする地域に根ざした農業協同組合として  
持続可能な農業と豊かで暮らしやすい地域社会の実現に貢献している

経営理念を念頭に置き、部門がそれぞれの果たすべき役割を実現させる取組みをすすめ、総合力により将来の「あるべき姿」の実現を目指します。

◆ 最終合併年月	平成14年4月1日
◆ 本店所在地	愛知県豊田市西町4丁目5番地
◆ 総資産額	8,946億円
◆ 貯金残高	8,030億円
◆ 貸出金残高	1,632億円
◆ 出資金	18億円
◆ 自己資本比率	19.7% (BIS規制に基づく)
◆ 組合員数	68,537人 (132法人等を含む)
正組合員数	14,167人 (38法人等を含む)
准組合員数	54,370人 (94法人等を含む)
◆ 連結対象子会社	1社 (株式会社 JAあいち豊田サービス)
◆ 正職員数	721人 男性494人 女性227人

※子会社(株式会社JAあいち豊田サービス)に出向している職員(9人)、  
株式会社JAあいちエネルギーに出向している職員(20人)、  
株式会社エーコープあいちに出向している職員(13人)を含む。

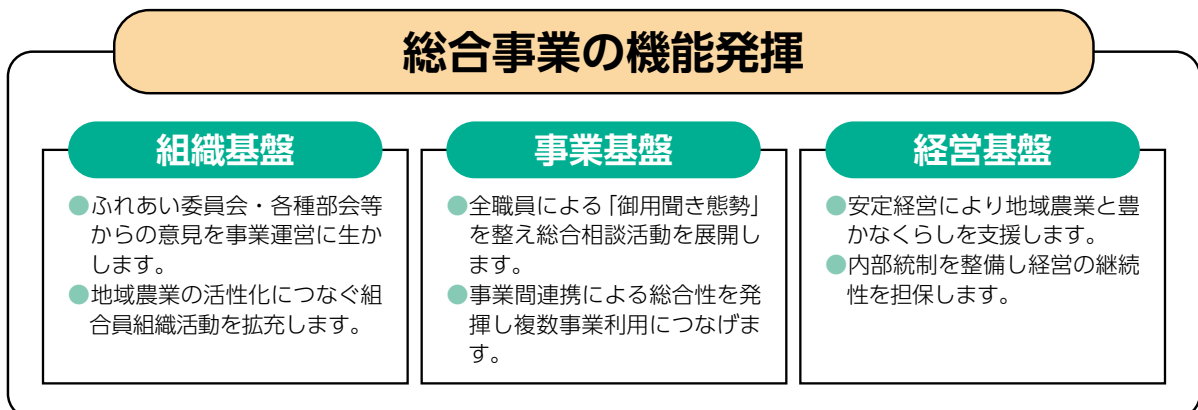
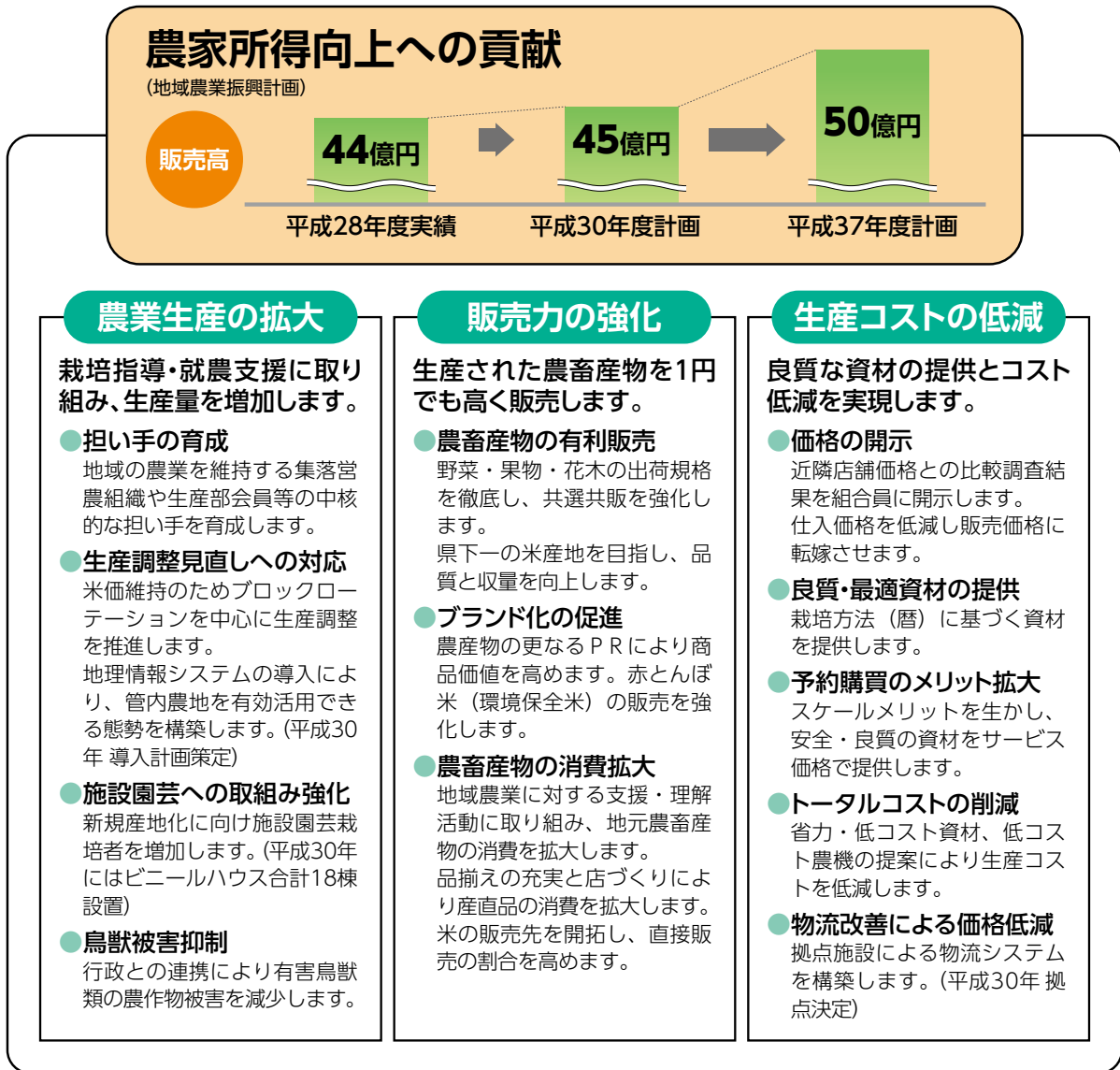
平成30年9月末を基準としています。

## 2. JAあいち豊田 自己改革への取組み =組合員とともに歩む=

JAあいち豊田は、地域に根ざした農業協同組合として、地域の「農」と「食」を守り、組合員の「暮らし」を豊かにするための取組みを進めています。

農業・農協改革を進める政府は、平成31年5月までを「農協改革集中推進期間」と設定し、農協の取組みの成果を見て今後の方針を決めることとしています。

JAあいち豊田では、自ら取り組むべき課題と目標を定め、その成果を組合員と共有し、評価してもらえるよう取組みを進めています。



### 3. 地域貢献・交流活動情報

JAあいち豊田は「食と農・くらしを基軸とする地域社会をつくり、それをささえる存在であること」を念頭に、さまざまな地域活動や社会貢献活動に取り組んでいます。また、金融支店においては、組合員、地域の皆様の期待に応える「地域金融機関」として安心に加え、信頼度No.1を目指しています。

主な取組みは以下のとおりです。

#### 平成30年4月

- 組合員が気軽に立ち寄れる場所「JAふれあいサロン竹」を4月13日にオープンしました。サロンは各種年金が支給される偶数月、15日の午前10時から正午に開きます(土・日・祝日の場合は直前の平日)。JA助け合いの会「ふれあいの輪」が主体となり、コーヒーやお茶などを提供します。
- 4月10日、JA管内の豊田市・みよし市の新入学児童に黄色い交通安全傘を両市合わせて4,848本寄贈しました。地域の安全安心のため交通事故対策活動をより強化し、2011年から傘の寄贈を開始。活動は今年で8年目になります。



#### 5月

- 食農教育の一環として、幼少期の子どもを対象とした訪問活動を行っています。5月10日は、豊田市宮町にある浄光こども園を訪れ、2歳から5歳の園児258人が参加し、JA宣伝部長こめったくんと紙芝居などで楽しみながら地元農産物を学んでもらいました。
- JA営農部は、産地の課題を解決するため農家訪問活動を強化しています。5月14日は、JA猿投営農センターが若手農家を中心に7戸の農家を訪問。営農センターへの要望や今後の農業経営などを話し合いました。今後も、月に1回は訪問し、農家の声に応えていきます。



#### 6月

- 下山高原生花生産組合は6月15日、豊田市大沼町のJA下山営農センターで小菊の目ぞろえ会を開きました。組合では、毎年出荷が大きく動き出すこの時期に目ぞろえ会を開き、下山の小菊のブランド化を進めています。
- 豊田市立寿恵野小学校の2年生児童111人は6月7日、同市鷺鴨町で田植え体験をしました。米作りを通じて農業の楽しさ・食の大切さを理解してもらおうと、地元農家とJA上郷営農センターと金融支店が協力して行うもので今年で25年目を迎えます。



#### 7月

- 営農資材課は、高騰する生産資材を一括で大量に仕入れることで、資材価格の上昇を抑える取組みをしています。黒マルチや主要な肥料17銘柄について、仕入れや在庫管理などを工夫し、資材価格の低減に取り組んでいます。
- JAとみよし市果樹組合、みよし市は7月22日、サッカーJ1・名古屋グランパスエイトにみよし市特産で、今が旬のブドウ「デラウェア」を贈呈しました。会場ではみよし市の特産品を知ってもらうため、梨・ぶどう・梨のゼラートなどの販売や、来場者に抽選でブドウをプレゼントしました。



#### 8月

- 農家の10年後の経営ビジョンを確認しながら、最適な農業資金を提案する農家訪問を行っています。訪問は、JA融資担当者が営農渉外と同行し、時間をかけて農家の課題を話し合います。JAの総合事業の強みを生かし、営農だけでなく資金面でもサポートの充実を図ります。
- JAふれあい振興部北部地域は8月24日、豊田市浄水町にあるJA愛知厚生連豊田厚生病院で、親子で参加できる施設見学会を初めて開き、組合員とその家族64人が参加し、院内の見学や体験などを通じて、JAの厚生事業や地域医療に貢献するJAへの理解を深めました。



#### 9月

- 台風の被害を受けた農家を支援するため、台風21号で落下したり、傷がついてしまった梨を買い取り、9月6日から規格外品としてJA管内の直売所で販売しました。落下で多少の傷はありましたが、味や大きさは従来と同等の梨を通常の半値で販売し、多くの方が買い求めました。
- 金融部は9月1日「キッズ・サマースクール2018」を開き、JA管内の小学生や園児、その保護者など500人を招待しました。





## ● J A あいち豊田 女性部

女性部の社会的・経済的地位の向上を図ることを目的に、知識・教養を身につけるとともに、「農家の応援団」としての J A ファンづくり、地域農業の振興に寄与するなど協同意識を高める活動を行っています。

### ● 地産地消の実践

地元産大豆を使用した味噌を作り、イベント等で豚汁をふるまったり、地元産の野菜や小麦粉を使った料理レシピの紹介をし、地元農産物の販売に貢献しています。



たまねぎスープを使ったレシピ開発に女性部が協力

### ● 地域交流活動

各地域イベントでふるまい等を行い、地域の方との交流ができました。また、今まで女性部とは関わりが無かった世代とも交流を深めています。

### ● 食農食育活動

農業体験では、管内の親子を対象に、田植え・稲刈り体験を行い、女性部が炊いた新米を食べる等「農」と「食」を体験してもらうことができました。また畑で採れた野菜を、自分で料理して食する体験をしてもらい、大変好評をいただいています。

## ● J A あいち豊田 助け合いの会「ふれあいの輪」

「地域に根ざした助け合い活動を目指して」を合言葉に J A による高齢者福祉活動を行う女性ボランティアの組織です。主な活動として健康と生きがいづくりを目的とした「ミニデイサービス」の開催や豊田厚生病院・足助病院での「病院ボランティア」活動を行っています。

### ● ミニデイサービスによる介護予防

元気な高齢者の介護予防を目的に J A の支店や施設、公民館等を利用し、体操や手芸などのレクリエーションを通じて健康増進に努めています。

### ● 病院ボランティアによる地域福祉活動

豊田厚生病院・足助病院において受診システムの補助や車いすの介助、屋上庭園の除草作業などの病院のボランティア活動を行っています。

### ● 高齢者に憩いの場を提供

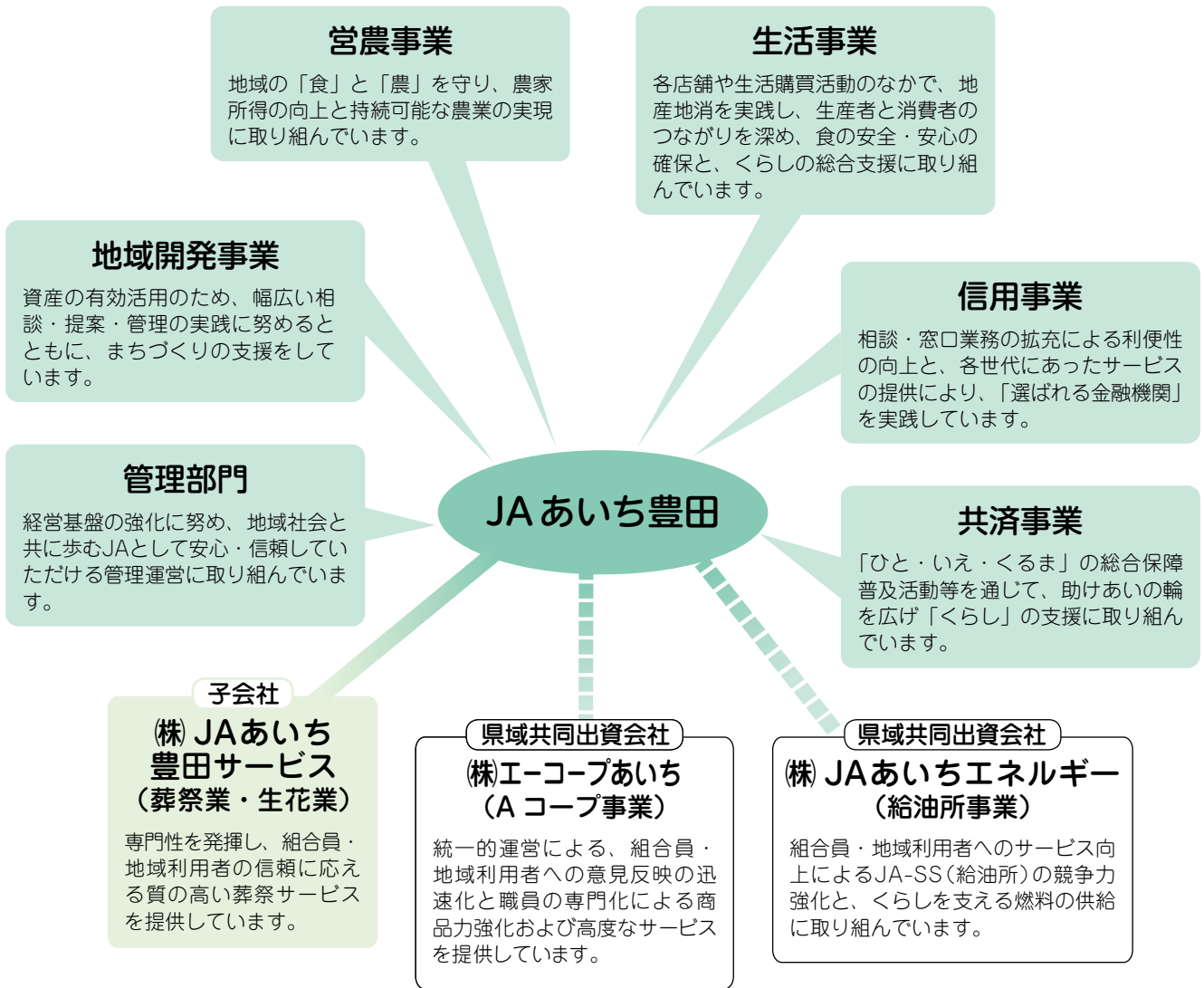
地域の高齢者の居場所づくりとして足助病院で月 1 回、来院の際に気軽に立ち寄れる「JAカフェ」を開催し、憩いのひと時を提供しています。

### ● 組合員に憩いの場を提供

豊田市竹町にある J A 竹支店隣接の竹多目的ホールに、組合員が気軽に立ち寄れる場所「JAふれあいサロン竹」を今年度から開設しました。サロンは偶数月の 15 日（土・日・祝日の場合は直前の平日）午前 10 時から正午に開いています。

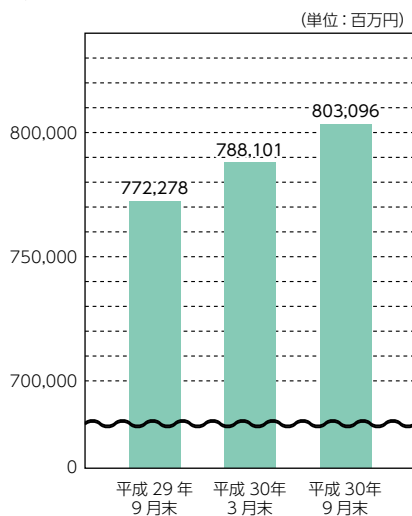


足助病院「JAカフェ」の様子

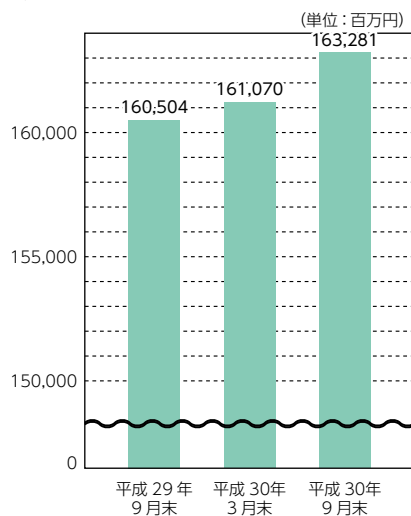


平成30年9月末における主な事業成果

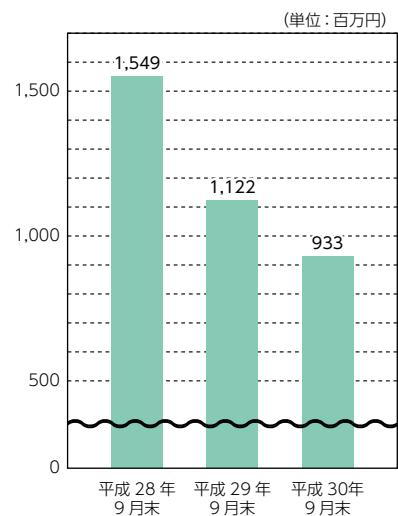
◆ 貯金残高



◆ 貸出金残高



◆ 経常利益



※経常利益につきましては、9月末対比となっています。

### 5. 主要勘定等の状況

(単位：百万円)

項目	平成30年9月末	平成30年3月末	平成29年9月末
貯金	803,096	788,101	772,278
貸出金	163,281	161,070	160,504
預金	641,858	622,079	608,413
有価証券	39,900	40,628	41,861
長期共済保有契約高	1,427,260	1,449,786	1,458,871

### 6. 貸出金業種別残高

(単位：百万円、%)

項目	平成30年9月末	平成30年3月末	平成29年9月末
農業・林業	1,010 ( 0.6)	964 ( 0.6)	950 ( 0.5)
水産業	— ( — )	— ( — )	42 ( 0.0)
製造業	1 ( 0.0)	0 ( 0.0)	52,349 ( 32.6)
鉱業	— ( — )	— ( — )	81 ( 0.0)
建築・不動産業	61,495 ( 37.7)	61,605 ( 38.2)	61,138 ( 38.0)
電気・ガス・熱供給水道業	4 ( 0.0)	4 ( 0.0)	1,188 ( 0.7)
運輸・通信業	— ( — )	— ( — )	5,846 ( 3.6)
金融・保険業	5,625 ( 3.4)	5,625 ( 3.5)	6,563 ( 4.0)
卸売・小売・サービス業・飲食業	964 ( 0.6)	868 ( 0.5)	22,375 ( 13.9)
地方公共団体	852 ( 0.5)	966 ( 0.6)	1,087 ( 0.6)
非営利法人	— ( — )	— ( — )	— ( — )
その他	93,327 ( 57.2)	91,031 ( 56.5)	8,885 ( 5.5)
合計	163,281 (100.0)	161,070 (100.0)	160,504 (100.0)

- (注) 1. ( ) 内は構成比です。  
 2. 金融・保険業の主な内訳は信連劣後ローンです。  
 3. 地方公共団体の主な内訳は愛知県・豊田市・みよし市です。

### 7. 有価証券の時価情報等

(単位：百万円)

保有区分	平成30年9月末			平成30年3月末			平成29年9月末		
	取得価額	時価	評価損益	取得価額	時価	評価損益	取得価額	時価	評価損益
有価証券	38,638	40,038	1,400	39,101	40,794	1,693	40,213	42,053	1,839
売買目的	—	—	—	—	—	—	—	—	—
満期保有目的	5,099	5,237	138	5,599	5,764	165	6,498	6,691	192
その他	33,539	34,801	1,262	33,502	35,029	1,527	33,714	35,362	1,647

- (注) 1. 時価は、当該月末日における市場価格等に基づく時価としています。  
 2. 有価証券の取得価額は、売買目的については取得価格を、満期保有目的およびその他については償却原価法適用後、減損処理後の帳簿価格としています。  
 3. その他の主な内訳は、国債・地方債です。

### 8. 各種共済保有契約高

#### (1) 長期共済保有契約高

(単位：百万円)

種類	平成30年9月末	平成30年3月末	平成29年9月末
生命総合共済	538,094	557,706	563,935
建物更生共済	889,166	892,080	894,936
合計	1,427,260	1,449,786	1,458,871
年金共済	15,378	15,113	15,260

- (注) 「生命総合共済」欄の金額は、生命総合共済開始以前(平成5年度以前)に契約された養老生命、子ども、終身等の各共済契約の合計金額を含めた金額を表示しています。また、年金共済の金額は年金年額(利率変動型年金は最低保証年金額)を表示しています。



(2) 医療共済・がん共済・定期医療共済・介護共済保有契約高

(単位:万円)

種 類	平成30年9月末	平成30年3月末	平成29年9月末
医療共済	12,307	11,921	11,789
がん共済	4,500	4,444	4,412
定期医療共済	799	840	867
介護共済	585,769	615,186	562,048

(注) 医療共済、がん共済、定期医療共済の金額は入院共済金額を、介護共済の金額は介護共済金額を表示しています。

(3) 生活障害共済保有契約高

種 類	平成30年9月末	平成30年3月末	平成29年9月末
生活障害共済(一時金型)	189,320	—	—
生活障害共済(変動年金型)	9,496	—	—

(注) 1.生活障害共済は、今年度より取扱いを開始しました。  
2.生活障害共済の金額は生活障害共済金額および生活障害年金金額保有高を表示しています。

(4) 短期共済保有契約高

種 類	平成30年9月末	平成30年3月末	平成29年9月末
自動車共済(件)	40,611	41,042	40,927
自賠責共済(台)	29,092	29,351	29,549

## 9. 金融再生法開示債権(単体)

(単位:百万円、%)

債 権 区 分	平成30年9月末			平成30年3月末	平成29年9月末
	平成30年9月末	平成30年3月末比	平成29年9月末比		
破産更生債権及びこれらに準ずる債権	1,382	99.55	101.14	1,389	1,367
危険債権	862	95.17	126.54	906	681
要管理債権	—	—	—	—	—
正常債権	161,125	101.42	101.62	158,874	158,551
合 計	163,370	101.37	101.72	161,169	160,600

(注) 1.債権額は、貸出金・信用未収利息(信用事業と信元本にかかるもののみ)・信用仮払金等、信用事業と信額(要管理債権は貸出金のみ)を対象として開示しています。なお、各債権の定義は以下の通りです。

①破産更生債権及びこれらに準ずる債権

破産、会社更生、民事再生等の事由により経営破綻に陥っている債務者に対する債権およびこれらに準ずる債権です。

②危険債権

債務者が経営破綻の状態には至っていないが、財政状態および経営成績が悪化し、契約に従った債権の元本の回収および利息の受取ができない可能性の高い債権です。

③要管理債権

3ヵ月以上延滞貸出債権(①および②に該当する債権を除く。)および貸出条件緩和債権(①および②に該当する債権や3ヵ月以上延滞貸出債権を除く。)です。

④正常債権

債務者の財政状態および経営成績に特に問題がないものとして、①から③に掲げる債権以外のものに区分される債権です。

2.平成30年9月末の債権額については、次の方法により算出しています。

①各債権区分額は、平成30年3月末時点の債権額を基準として、平成30年9月末時点の残高に修正しています。

②債務者区分は、平成30年3月末を基準として、平成30年9月末までの債務者の状況等の変化に基づき変更しています。

## 10. 単体自己資本比率(国内基準)

平成30年9月末(仮決算)	平成30年3月末	平成29年9月末(仮決算)
19.70%	19.88%	20.44%

(注) 1.「農業協同組合等がその経営の健全性を判断するための基準」(平成18年金融庁・農水省告示第2号)に基づき算出しております。

### 連結情報について(平成30年9月末)

- ◆ 連結対象 株式会社 JA あいち豊田サービス
- ◆ 連結事業利益 8 億円
- ◆ 連結当期剰余金 7 億円
- ◆ 連結自己資本比率 19.92%

#### やすらぎホール

やすらぎホール上郷



やすらぎホール高岡



やすらぎホール三好

豊田市上郷町4-3-4



やすらぎホール足助

豊田市前林町南78



豊田市足助町横枕7-1

やすらぎホール藤岡



豊田市西中山町稲場159

■ 信用店舗

名 称	電話番号	ATM稼働時間	
		平 日	土曜日・日曜日・祝日
本 店	(0565)31-9873	8:45~20:00	9:00~20:00
高 橋 支 店	(0565)80-2303	8:45~20:00	9:00~20:00
上 拳 母 支 店	(0565)32-1158	8:45~20:00	9:00~20:00
根 川 支 店	(0565)31-8200	8:45~20:00	9:00~20:00
逢 妻 支 店	(0565)32-0032	8:45~20:00	9:00~20:00
梅 坪 支 店	(0565)32-2417	8:45~20:00	9:00~20:00
御 立 支 店	(0565)80-0374	8:45~20:00	9:00~20:00
土 橋 支 店	(0565)27-1648	8:45~20:00	9:00~20:00
豊 南 支 店	(0565)27-3345	8:45~20:00	9:00~20:00
上 郷 支 店	(0565)21-1311	8:45~20:00	9:00~20:00
す え の 支 店	(0565)28-7000	8:45~20:00	9:00~20:00
和 会 支 店	(0565)21-0014	8:45~20:00	9:00~20:00
畝 部 支 店	(0565)21-0012	8:45~20:00	9:00~20:00
高 岡 支 店	(0565)52-3011	8:45~20:00	9:00~20:00
竹 支 店	(0565)52-3018	8:45~20:00	9:00~20:00
吉 中 支 店	(0565)52-3402	8:45~20:00	9:00~20:00
花 園 支 店	(0565)52-3027	8:45~20:00	9:00~20:00
駒 場 支 店	(0565)57-2058	8:45~20:00	9:00~20:00
堤 下 支 店	(0565)52-3019	8:45~20:00	9:00~20:00
町 支 店	(0565)52-3026	8:45~20:00	9:00~20:00
大 林 支 店	(0565)29-0621	8:45~20:00	9:00~20:00
中 田 支 店	(0565)57-2007	8:45~20:00	9:00~20:00
猿 投 支 店	(0565)45-0181	8:45~20:00	9:00~20:00
保 見 支 店	(0565)48-8111	8:45~20:00	9:00~20:00
中 金 支 店	(0565)41-2007	8:45~20:00	9:00~20:00
八 草 支 店	(0565)48-8245	8:45~20:00	9:00~20:00
加 納 支 店	(0565)45-4584	8:45~20:00	9:00~20:00
松 平 支 店	(0565)58-0002	8:45~20:00	9:00~20:00
三 好 支 店	(0561)32-2124	8:45~20:00	9:00~20:00
三 好 南 支 店	(0561)32-1633	8:45~20:00	9:00~20:00
三 好 北 支 店	(0561)36-1020	8:45~20:00	9:00~20:00
三 好 西 支 店	(0561)34-1591	8:45~20:00	9:00~20:00
藤 岡 支 店	(0565)76-2111	8:45~20:00	9:00~20:00
西 中 山 支 店	(0565)76-2809	8:45~20:00	9:00~20:00
小 原 支 店	(0565)65-2009	8:45~20:00	9:00~20:00
上 仁 木 支 店	(0565)65-3004		
足 助 支 店	(0565)62-1611	8:45~20:00	9:00~20:00
旭 支 店	(0565)68-2311	8:45~20:00	9:00~20:00
稲 武 支 店	(0565)82-2521	8:45~20:00	9:00~20:00
下 山 支 店	(0565)90-2006	8:45~20:00	9:00~20:00

■ ローン営業センター

名 称	電話番号	営業時間	
		平日(水曜日を除く)	土曜日・日曜日
本店ローン営業センター	(0565)31-2465	9:00~19:00	9:00~17:00
北部ローン営業センター	(0565)46-9700		9:00~17:00
南部ローン営業センター	(0565)51-5900		9:00~17:00

(注)毎週水曜日は定休日  
 祝日・年末年始【平成30年12月31日(月)~平成31年1月3日(木)】は、お休みさせていただきます。  
 北部・南部ローン営業センターにつきましては、窓口のご相談を土・日のみの営業とさせていただきます。ただし、お電話でのご相談は平日も受け付けておりますので各ローン営業センターへお問い合わせください。

■ 信用店舗外ATM設置場所

名 称	ATM稼働時間		
	平 日	土曜日	日曜日・祝日
☆本店豊田厚生病院店	9:00~19:00	9:00~17:00	—
☆本店豊田市役所店	9:00~17:30	—	—
☆本店ギャザ店	10:00~19:00	10:00~17:00	10:00~17:00
☆本店ティーフェイス店	10:00~20:00	10:00~20:00	10:00~20:00
☆本店グリーンセンター朝日ヶ丘店	8:45~19:00	9:00~19:00	9:00~19:00
☆本店イオスタイル豊田店	9:00~21:00	9:00~21:00	9:00~21:00
☆上拳母支店住友ゴム店	8:45~21:00	—	—
☆土橋支店トヨタ生協本店	9:00~21:00	9:00~21:00	9:00~21:00
高岡支店Aコープ若林店	8:45~19:00	9:00~19:00	9:00~19:00
☆堤下支店トヨタ生協星ヶ丘店	9:00~21:00	9:00~21:00	9:00~21:00
☆猿投支店トヨタ生協井上店	9:00~21:00	9:00~21:00	9:00~21:00
猿投支店選果場店	8:45~20:00	9:00~20:00	9:00~20:00
☆三好支店サンドラッグ弥栄店	9:30~21:00	9:30~21:00	9:30~21:00
☆三好支店アイモール店	10:00~21:00	10:00~21:00	10:00~21:00
☆三好北支店トヨタ生協三好店	10:00~21:00	10:00~21:00	10:00~21:00
藤岡支店白川店	8:45~18:00	9:00~17:00	—
足助支店大蔵店	9:00~18:00	—	—
☆足助支店足助病院店	8:45~18:00	9:00~17:00	—
足助支店追分店	8:45~17:00	—	—
下山支店Aコープ下山店	8:45~19:00	9:00~19:00	9:00~19:00
下山支店羽布店	8:45~18:00	9:00~17:00	—

(注)1. ☆印のある店舗外ATMは、店舗・施設が休業日の場合は休業いたします。  
 2. ATM稼働時間につきましては、変更になる場合がございますので予めご了承ください。

■ 相談窓口

組合員・利用者苦情等相談窓口(リスク管理課)	☎0120-920-059	9:00~17:00 ※金融機関の休業日を除く
JAバンク苦情等相談所利用者相談受付窓口	☎0120-351-523	9:00~17:00 ※金融機関の休業日を除く
JA共済相談室利用者相談受付窓口	☎0120-536-093	9:00~18:00(平日) 9:00~17:00(土曜日) ※日・祝日および12月29日~1月3日を除く。

■ 緊急連絡先

キャッシュカード・ローンカード等を喪失(紛失・盗難)	☎0120-089286	24時間365日
※「JAバンクあいち」の自動化機器が稼働していない時間帯は、「JAバンク・キャッシュカード紛失共同受付センター」で受付いたします。		
【事故等の場合】JA共済事故受付センター	☎0120-258931	24時間365日
【レッカーや故障時の応急対応】JA共済サポートセンター	☎0120-063931	24時間365日
LPガス監視センター	(0566)99-4956	24時間365日
株JAあいち豊田サービス(葬 祭)	☎0120-725171 (0565)58-5588	24時間365日

◆この半期ディスクロージャー誌は、当組合が自主的に開示するものであります。なお、本資料に掲載している平成30年度の計数につきましては、独立監査人(全国農業協同組合中央会)の監査を受けているものではありません。  
 ◆端数処理については、原則として単位未満を切り捨てて表示しており、取り扱いのないものについては「—」で表示しています。